

УДК 159.9.07

ДОМИНИРУЮЩИЕ ТРУДНОСТИ КУРСАНТОВ 1-ГО КУРСА В ПРОЦЕССЕ АДАПТАЦИИ К УСЛОВИЯМ КОМАНДНО-ИНЖЕНЕРНОГО ИНСТИТУТА МЧС

Егоров В.В.

Какие затруднения возникают у курсантов военных институтов при прохождении адаптационного барьера «Школа – военный вуз»? Возможно ли частично предупредить адаптационные трудности еще до их возникновения? Для исследования этих вопросов использована теория упреждающей адаптации к новым условиям жизнедеятельности, апробированная на различных категориях респондентов. Зная предстоящие условия жизнедеятельности в военном вузе, а также возможные проблемы адаптации в этих условиях, можно разработать ряд мероприятий, способствующих формированию у абитуриентов образа новых условий жизнедеятельности, что приводит к значительному снижению этого «барьера». В статье изложены результаты экспериментальной работы на базе профильной СШ МЧС № 146 г. Минска и Государственного учреждения образования «Командно-инженерный институт» МЧС РБ.

Обеспечение научного и практического сопровождения процессов эффективной адаптации человека к изменению условий его жизнедеятельности остается одной из наиболее важных потребностей нашего общества.

События, связанные с необходимостью адаптации к новым условиям, такие как переход детей из условий детского сада в школу, переезд из одной страны в другую, поступление на службу в армию, зачисление в учебное заведение, смена места жительства, являются примерами изменения привычного образа жизни, что приводит к возникновению психологических барьеров (дезадаптации), с которыми далеко не каждый может благополучно справиться [1].

В частности, с позиции психологического сопровождения адаптации к новым условиям образовательного учреждения неоднократно указывалось на необходимость разработки и использования надежных методов обеспечения гармоничной перенастройки поступающих в вуз учащихся на изменения условий жизнедеятельности и форм образовательного процесса в предшествующий период.

Данный вопрос возник в связи с тем, что даже самый тщательный профессиональный психологический отбор лишь с определенной долей вероятности может предсказать реальное поведение учащегося в период обучения на основе анализа его психической адаптивности и оценки профессиональной пригодности [2]. Адаптация целостной личности учащегося может наступать только в реальной профессиональной деятельности [3]. Поэтому своевременная оценка целого ряда аспектов, от которых зависят

эффективность процесса адаптации и выдача соответствующих рекомендаций работникам системы образования по их оптимизации, играет важную роль в формировании грамотных квалифицированных специалистов в любой отрасли. Методы оценки факторов, имеющих значение для успешности процесса адаптации, продолжают изучаться, однако в условиях военных вузов они требуют более специфического исследования и проработки.

Как правило, необходимость адаптации возникает в связи с кардинальной сменой деятельности человека и его социального окружения. При поступлении в вуз у выпускников школ изменяется социальное окружение (новый состав учебных групп и преподавателей) и система деятельности (учебная ситуация новой ступени образования, изменение режима жизнедеятельности и нагрузки). Нарушения сбалансированности в системе «человек – среда» предъявляют повышенные требования к адаптационным механизмам индивидуума. И вследствие этого эмоциональная напряженность будет нарастать по мере увеличения различий между условиями, в которых формировались адаптационные механизмы субъекта, и вновь создавшимися условиями. Недостаточность психических или физических ресурсов индивидуума для удовлетворения актуальных потребностей, рассогласование самой системы потребностей, опасения, связанные с вероятной неспособностью реализовать значимые устремления в будущем, а также с тем, что новые требования среды могут обнаружить несостоятельность, являются одними из доминирующих причин появления адаптационных трудностей.

Проводимые нами исследования [4–6], базирующиеся на разработанной профессором Кременем М.А. теории упреждающей адаптации [7], позволяют сказать о том, что адаптационные трудности, возникающие при изменении условий жизнедеятельности, можно значительно снизить, упредив их еще до возникновения. Применительно к адаптационному барьеру «Школа – военный вуз», зная конкретные предстоящие условия жизнедеятельности в военном вузе, а также основные проблемы адаптации в этих условиях, возможно разработать ряд упреждающих мероприятий, способствующих формированию у абитуриентов образа этих новых условий жизнедеятельности, что приводит к значительному снижению этого «барьера». Изучив именно эти упреждающие мероприятия, осуществляющиеся в профильных СШ, гимназиях и лицеях МЧС, в данном исследовании мы ставили цель проверить, повлиял ли период обучения в спецклассах МЧС на успешность адаптации их выпускников в условиях жизнедеятельности военных вузов МЧС. На данном этапе это можно оценить по состоянию адаптационных затруднений.

Для исследования трудностей адаптации 106 курсантов 1-го курса Командно-инженерного института МЧС Республики Беларусь (КИИ МЧС), часть из которых проходила подготовку на базе профильных СШ, гимназий и лицеев МЧС Республики Беларусь (экспериментальная группа), а другие –

в СШ и ССУЗах, не связанных со спецификой МЧС (контрольная группа), нами была разработана деловая игра. Из всей совокупности трудностей, обнаруженных по результатам деловой игры «Выявление трудностей на начальном этапе адаптации к условиям жизнедеятельности военного вуза» нами выделены 84. Степень их наличия у курсантов выявлялась нами по специальному опроснику, предоставляющему три варианта ответов: «да», «иногда», «нет» – на каждый вопрос.

Обработав результаты ответов первокурсников, мы отметили 39 доминирующих адаптационных трудностей, с которыми сталкиваются курсанты обеих групп в условиях КИИ МЧС:

1. Необходимость преодоления дискомфорта ввиду отсутствия возможности поделиться своими проблемами с родителями.
2. Необходимость преодоления дискомфорта ввиду отсутствия школьных друзей.
3. Неспособность противостоять необдуманным поступкам и высказываниям сослуживцев.
4. Трудность в сохранении искренности в отношениях с сослуживцами.
5. Сложность выполнения отдельных правил и положений устава.
6. Нереализованная потребность в адекватной оценке собственных способностей руководителями и сокурсниками.
7. Несовпадение самооценки и мнений о личности в коллективе.
8. Отсутствие возможности полностью распоряжаться своим временем, чтобы какое-то время отдохнуть в одиночестве.
9. Необходимость преодоления разногласий с отдельными командирами на почве личной неприязни.
10. Переживание напряженности из-за любых наказаний и критики.
11. Нехватка усидчивости и терпения в условиях некоторых личностных ограничений.
12. Невозможность адекватной самооценки своих личностных качеств.
13. Необходимость выработки решительности в характере.
14. Невозможность полноценного отдыха вследствие нарушения режима сна.
15. Не все получается так, как хотелось бы.
16. Периодическое проявление «лености» сознания.
17. Неудовлетворенность качеством пищи в курсантской столовой по сравнению с домашней.
18. Сложность привыкания к ежедневной зарядке на стадионе после подъема.
19. Сложность привыкания к режиму дня военного вуза из-за несовпадения с режимом дня до поступления.

20. Необходимость мобилизации внутренних сил для поддержания необходимой жизнедеятельности до очередного отпуска.
21. Трудно успевать подготовиться к утреннему осмотру.
22. Несовпадение ожиданий и реальности после ознакомления с условиями жизнедеятельности Командно-инженерного института.
23. Принятие присяги в КИИ МЧС как вынужденная мера избегания аналогичной процедуры в ВС.
24. Сложность привыкания к вузовской манере преподавания после привычной школьной.
25. Для включения в активное восприятие учебного материала на занятиях часто необходимо заставить себя это сделать.
26. Невозможность преодоления беспокойства об экзамене или работе, которая не выполнена в срок.
27. Трудности в овладении навыками строевой подготовки.
28. Необходимость привыкания к манере преподавания новых общеобразовательных дисциплин вуза.
29. Необходимость привыкания к манере преподавания специальных дисциплин вуза.
30. Отсутствие концентрации интересов на будущей работе.
31. Сложность преодоления отставания на занятиях в процессе фиксации необходимой информации.
32. Невозможность полноценного отдыха и перенастройки на следующее занятие за время перерыва.
33. Невозможность преодоления боязни ожидаемых неудач.
34. Необходимость сдерживать эмоциональные выплески в связи с возникающей психической напряженностью.
35. Неприиспособленность к преодолению трудностей, влекущая за собой желание преувеличить свои несчастья, чтобы добиться сочувствия и помощи.
36. Невозможность справляться с проявлениями собственных негативных настроений.
37. Невозможность преодоления общего дискомфорта, вызванного изменением условий жизнедеятельности.
38. Невозможность справиться с периодически возникающим чувством тревожности.
39. Невозможность справиться с опасениями и страхами.

Распределение этих трудностей проиллюстрировано на диаграмме 1.

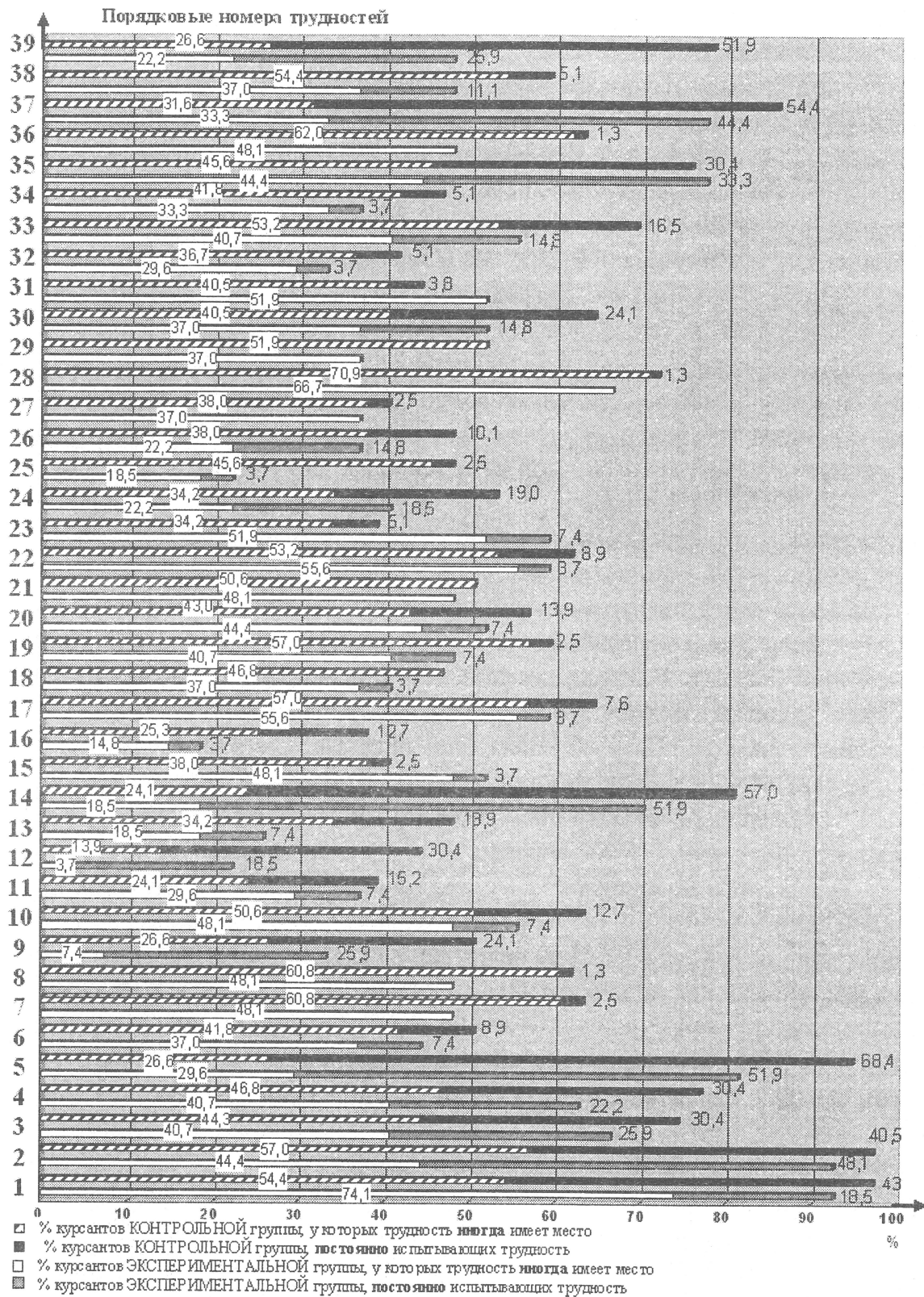


Диаграмма 1 – Распределение доминирующих психологических трудностей, испытываемых курсантами экспериментальной и контрольной групп в процессе их адаптации к условиям КИИ МЧС

Интерпретация полученных результатов осуществлялась на основе следующих блоков: 1. Отношение к родителям (порядковый номер трудности – 1); 2. Отношение к друзьям (2; 3); 3. Отношение к правилам и законам (4; 5); 4. Отношение к окружающим (6; 7); 5. Отношение к одиночеству (8); 6. Отношение к критике и возражениям (9; 10); 7. Отношение к опеке и наставлениям (11–13); 8. Физиологическая адаптация (14–18); 9. Адаптация к условиям (19–23); 10. Адаптация к учебному процессу (24–32); 11. Эмоциональный комфорт (33–39).

Из представленного в диаграмме 1 распределения доминирующих трудностей наглядно видно, что подавляющее большинство сравниваемых позиций превалирует в сторону учащихся контрольной группы. По первым семи блокам каждая трудность, отмеченная экспериментальной группой, значительно меньше соответствующей контрольной.

Однако по некоторым позициям процент курсантов экспериментальной группы, указавших наличие у себя соответствующих трудностей, все же выше, чем контрольной. Так, половина респондентов экспериментальной группы указала на то, что не все получается так, как хотелось бы, против 40,5% – контрольной (порядковый номер на диаграмме 1 – 15). Это, возможно, объясняется тем, что в профильных классах у учащихся воспитывается более требовательное, строгое, ответственное отношение к результатам своей деятельности, чем у обычных школьников. Значения остальных четырех соответствующих трудностей 8-го блока «Физиологическая адаптация» – 14; 16; 17; 18 в контрольной группе значительно выше, чем в экспериментальной.

Аналогично позиции по номеру 15 распределились ответы на вопрос о понимании понятия «присяга» (порядковый номер на диаграмме 1 – 23). Принятие присяги в КИИ МЧС трактуется респондентами как вынужденная мера избегания аналогичной процедуры в ВС. Причем так считает большинство (59,2%) курсантов экспериментальной группы и лишь 39,2% контрольной. Такое понимание, по-видимому, как раз и объясняется более реалистичным представлением учащихся профильных классов о присяге как о почетной необходимости.

По трудностям 19–22 9-го блока «Адаптация к условиям» также «лидирует» контрольная группа.

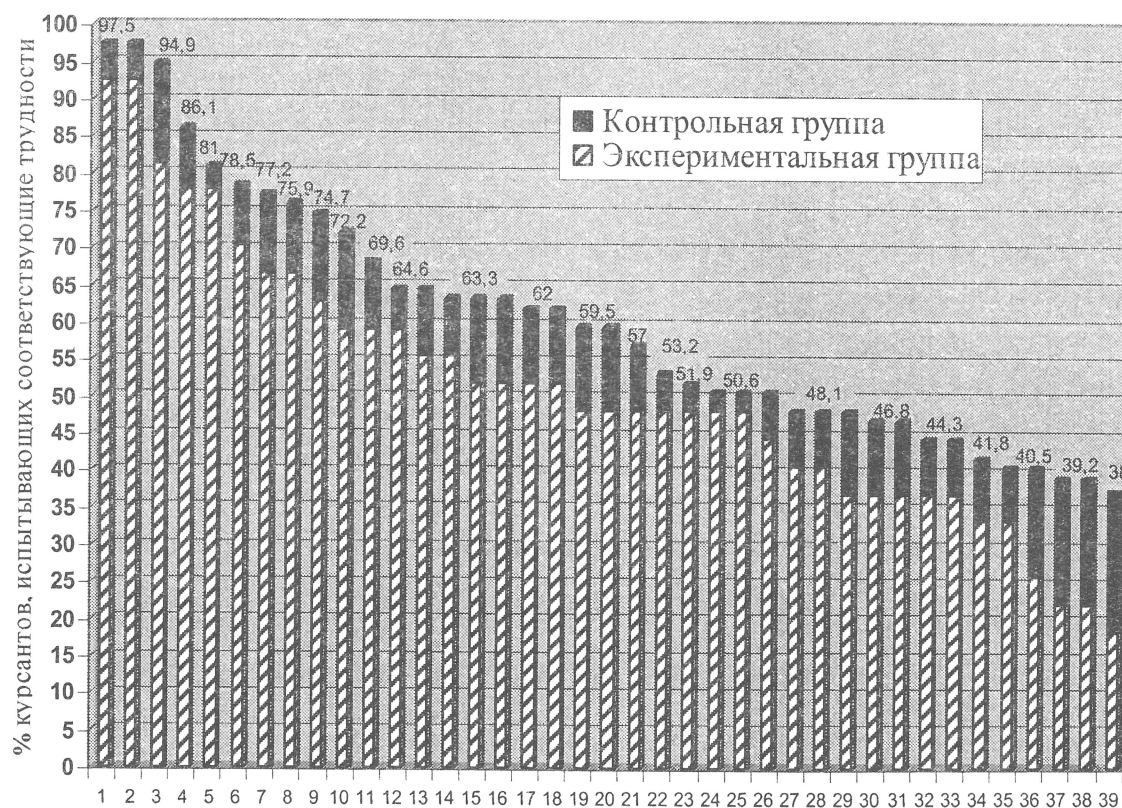
Сложность преодоления отставания на занятиях в процессе фиксации необходимой информации (порядковый номер на диаграмме 1 – 31), встречается на 7,5% чаще среди респондентов экспериментальной группы. С такой трудностью сталкивается почти половина респондентов каждой группы. Такое положение неизбежно имеет место на первых порах учебы в вузах, так как и в КИИ МЧС с начала обучения все первокурсники занимаются по

учебным предметам, каждая пара которых имеет продолжительность 80 минут и подавляющее большинство дисциплин для курсантов являются новыми относительно школьной программы.

По 11-му блоку «Эмоциональный комфорт» (33–39) повторяется распределение, аналогичное первым семи блокам.

Анализ результатов диаграммы 1 показывает, что курсанты экспериментальной группы, прошедшие ранее подготовку посредством системы психологического воздействия, способствующей формированию образа новых условий жизнедеятельности, испытывают значительно меньше трудностей, чем курсанты контрольной, не имеющие сформированного ранее представления о новых условиях жизнедеятельности.

Итак, обобщая данные по распределению доминирующих психологических трудностей курсантов в процессе адаптации к новым условиям жизнедеятельности КИИ МЧС, а также данные, полученные вследствие сравнения позиций участников экспериментальной и контрольной групп (диаграмма 1), мы можем представить итоговый результат в виде диаграммы 2.



Номера трудностей в порядке убывания их значений

Диаграмма 2 – Область уменьшения психологического барьера экспериментальной группы по сравнению с контрольной

Для наглядного изображения эффекта, полученного согласно теории упреждающей адаптации [7] посредством трансформации у учащихся предметно-духовных (материально-духовных) ценностей¹ профильной СШ в ценности КИИ МЧС с помощью упреждающих мероприятий, способствующих формированию у абитуриентов образа этих новых условий жизнедеятельности, мы проранжировали 39 доминирующих совокупных трудностей экспериментальной и контрольной групп по процентным значениям. На диаграмме 2 таким образом можно наблюдать область, обозначенную черным цветом, которая характеризует степень уменьшения психологического барьера экспериментальной группы по сравнению с контрольной в общей совокупности на 15%.

Самыми большими по величине согласно нашим данным являются такие трудности, как необходимость преодоления дискомфорта ввиду отсутствия возможности поделиться своими проблемами с родителями, необходимость преодоления дискомфорта ввиду отсутствия школьных друзей, сложность выполнения отдельных правил и положений устава (1-я, 2-я и 3-я на диаграмме 2).

И относительно самой низкой является периодическое проявление «лености» сознания (38% в контрольной и 18,5% – в экспериментальной). Наибольший разрыв в процентном эквиваленте между экспериментальной и контрольной группой наблюдается по позиции «Невозможность справиться с опасениями и страхами» – на 30,3% меньше в экспериментальной группе.

Из представленного материала можно сделать общий вывод о том, что обучение в профильных классах МЧС с осуществлением определенных упреждающих мероприятий приводит к значительному снижению психологического барьера у курсантов при поступлении в соответствующие военные вузы.

ЛИТЕРАТУРА

1. Егоров, В.В. Психологическая подготовка школьников к службе в армии путем мероприятий по упреждению трудностей / В.В. Егоров // Вестн. ИСЗ. – 2000. – № 4. – С. 63–66.
2. Воробьев, В.М. Психолого-педагогическое сопровождение курсантов: учеб.-метод. пособие / В.М. Воробьев. – СПб, 2003. – 234 с.
3. Леонтьев, А.Н. Деятельность. Сознание. Личность / А.Н. Леонтьев. – 2-е изд. – М.: Политиздат, 1977. – 304 с.

¹ Под предметно-духовными (материально-духовными) ценностями понимаются ценности, отсутствие каждой из которых является одной из совокупности причин, приводящих к затруднениям в новых жизненных условиях [7].

4. Yegorov, V. Something possibility's of decrease mental barriers between the kindergarten and school by teleological formation of images of new conditions of ability to live / V. Yegorov // Social-psychological conference Adaptation and Educational Reform. Kaunas: Vytautas Magnus University, 1999. – В. 1. – Р. 88–90.
5. Егоров, В.В. Формирование образа новых школьных условий жизнедеятельности у детей 6-летнего возраста / В.В. Егоров // Адукацыя і выхаванне. – 2005. – № 5. – С. 62–65.
6. Морозов, В.Е. Особенности адаптации детей к условиям обучения в школе / В.Е. Морозов // Адукацыя і выхаванне. – 2000. – № 5. – С. 24–30.
7. Кремень, М.А. Теория упреждающей адаптации / М.А. Кремень // Адукацыя і выхаванне. 1999. – № 3. – С. 22–24.

Поступила в редакцию 26 декабря 2006 г.